

# Инструкция по эксплуатации

На радиодатчик скорости ветра

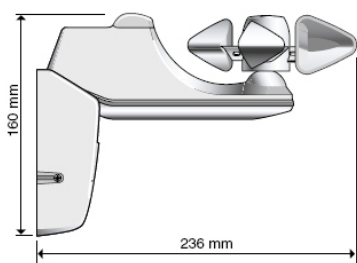
## Eolis Sensor RTS



Для того, чтобы оптимально использовать преимущества радиодатчика скорости ветра Eolis Sensor RTS, просим Вас внимательно прочесть настоящую инструкцию.

Радиодатчик скорости ветра Eolis Sensor RTS – это ветровая автоматика, предназначенная для радиуправления сигналами радиуправляемых приводов серий Altus RTS, Orea RTS и Oximo RTS, а также совместимых радиоприёмников RTS. Скорость ветра измеряется при помощи анемометра Eolis Sensor RTS. Установка порогового значения скорости ветра производится индивидуально. При наличии сильного ветра электропривод получает автоматическую команду на движение вверх (сворачивание маркизы). Ветровая команда является приоритетной командой для сохранения целостности конструкций и поэтому ветровая автоматика активизирована постоянно.

### 1. Технические характеристики

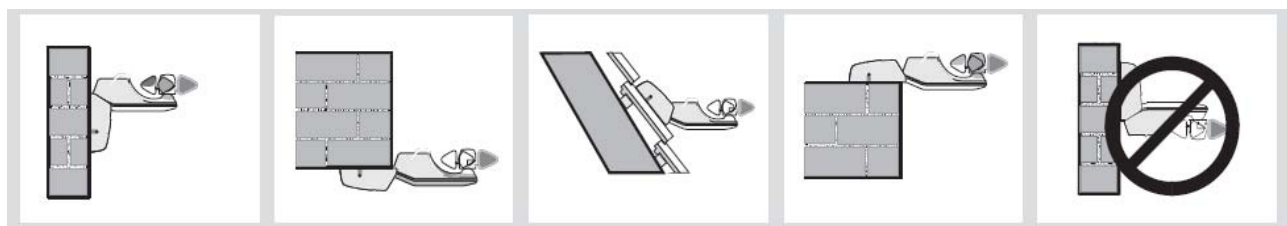


Артикулярный номер	1816066
Напряжение питания:	~ 230 В 50 Гц
Пределы напряжения питания:	~ 207-253 В 50 Гц
Класс защиты:	IP 34
Температура эксплуатации:	от -20°C до +50°C
Радиочастота:	433,42 МГц

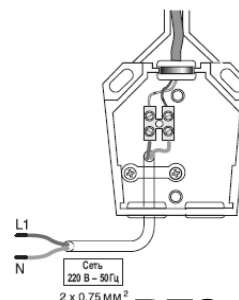
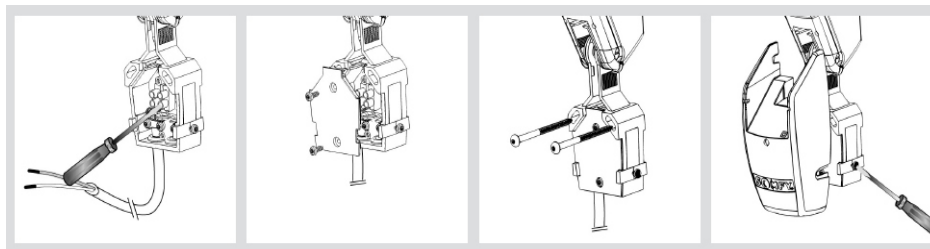
### 2. Монтаж и подключение



.... *Внимание: Установка, проверка и подключение к сети 230В может осуществляться только электриками с соответствующим допуском! Все подключения производите только при отключенном электропитании! Примите все меры безопасности против случайного включения электросети во время проведения монтажных работ! Работоспособность гарантируется при выполненном по всем правилам монтаже и достаточном напряжении электросети в диапазоне: 207-265В*

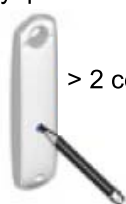


Размеры указаны в мм. Фирма SOMFY сохраняет за собой право изменений, способствующих техническому прогрессу. © Somfy



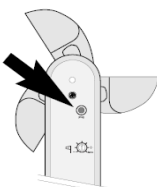
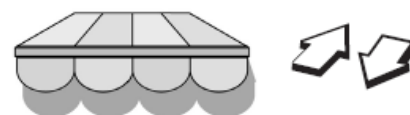
### 3. Программирование и настройка Eolis Sensor RTS

Для записи Eolis Sensor RTS в память радиоприёмника приведите электропривод или радиоуправление в режим программирования согласно прилагающейся инструкции.



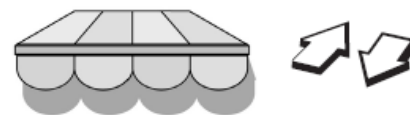
> 2 секунд

Нажмите и удерживайте кнопку **Prog** на ранее запрограммированном радиопередатчике более двух секунд.



Конструкция коротко движется в такте Вверх / Вниз.

Коротко нажмите кнопку **Prog** на Eolis Sensor RTS.



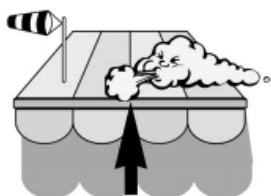
Конструкция коротко движется в такте Вверх / Вниз.



Демо

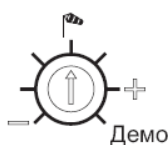
Настройка порогового значения скорости ветра осуществляется потенциометром на нижней части Eolis Sensor RTS. Пределы измерения значения скорости ветра от 10 до 50 км час.

#### Описание функции ветровой автоматики



Если скорость ветра превышает установленное пороговое значение, электроприводу автоматически подаётся приоритетная команда на движение «Вверх». При этом команды на движение, поданные с запрограммированных радиопередатчиков блокируются на время, пока скорость ветра превышает установленное пороговое значение.

Если скорость ветра опускается ниже установленного порогового значения, то через 30 секунд возможно управление конструкцией в ручном режиме, а через 15 минут возможно управление от солнечной автоматики.



Демо

#### ДЕМО (демо) функции ветровой автоматики

Для тестирования и демонстрации работы ветровой автоматики Eolis Sensor RTS возможно сокращение времени реагирования на изменение скорости ветра до нескольких секунд. Для этого установите потенциометр в положение «ДЕМО»

В положении «ДЕМО» время задержки сокращается следующим образом:

	Обычный режим	ДЕМО режим
Время реагирования на ветер	2 секунды	2 секунды
Отмена времени задержки после сильного ветра	12 минут / 30 минут	15 секунд